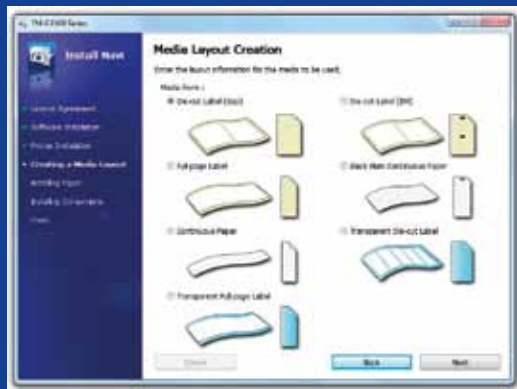
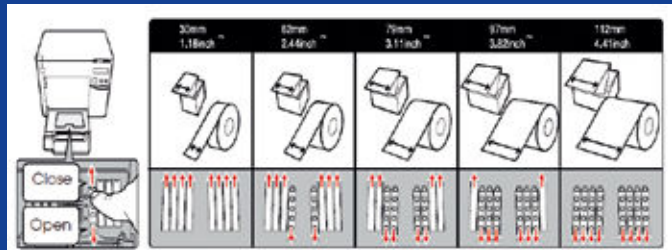


# GUIDE DE DÉMARRAGE RAPIDE





# ColorWorks C3500

## INSTALLATION DE L'IMPRIMANTE

---

L'imprimante ColorWorks C3500 est fournie avec un CD sur lequel figure les supports suivants :

### CONTENU DU CD

### DESCRIPTION

Install Navi	Assistant d'installation pour la configuration du pilote et de l'imprimante
NiceLabel SE for EPSON	Application pour commencer à concevoir et à imprimer des étiquettes avec la ColorWorks C3500
EpsonNet Config	Configuration et gestion de plusieurs imprimantes en réseau
Technical Reference Guide	Informations relatives à l'installation de l'imprimante, au développement et à la conception des applications d'impression

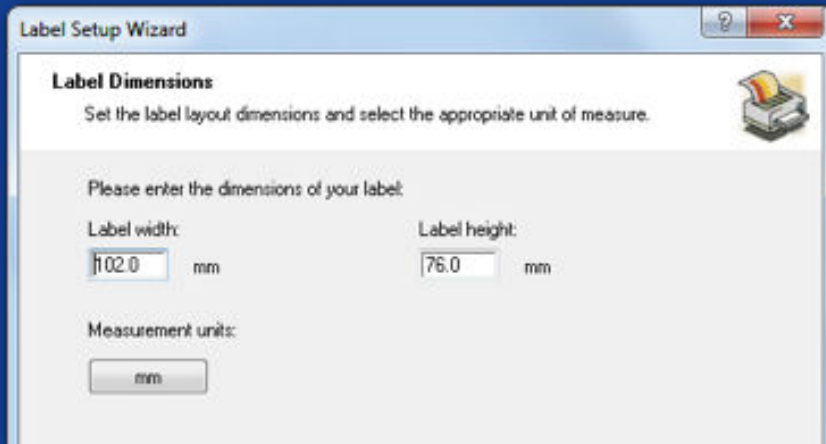
Pour installer l'imprimante ColorWorks C3500, lancez simplement le logiciel Install Navi et suivez les instructions illustrées. Elles vous guideront tout au long du processus complet d'installation de l'imprimante (du branchement de l'alimentation à l'installation du pilote d'impression).

Voici l'écran d'installation du logiciel EPSON Navi.

En fonction de la largeur du support, il convient d'ajuster les réglages du capot pour papier rouleau. Si les paramètres des réglages sont incorrects, cela peut entraîner un bourrage papier ou des traces d'encre sur le support.

Veuillez vous reporter à l'étiquette sur le dessus de l'imprimante.

Il est important de veiller à utiliser le paramètre de détection du support approprié. Selon le type de support, le paramètre de détection peut être défini sur « Black Mark » (Marques noires), « Gap » (Espace) ou « No detection » (Sans détection). De mauvais paramètres sont susceptibles de générer une erreur de type « Media Form Error » (Erreur de format de support).



# ColorWorks C3500

## IMPRESSION DE LA PREMIÈRE ÉTIQUETTE

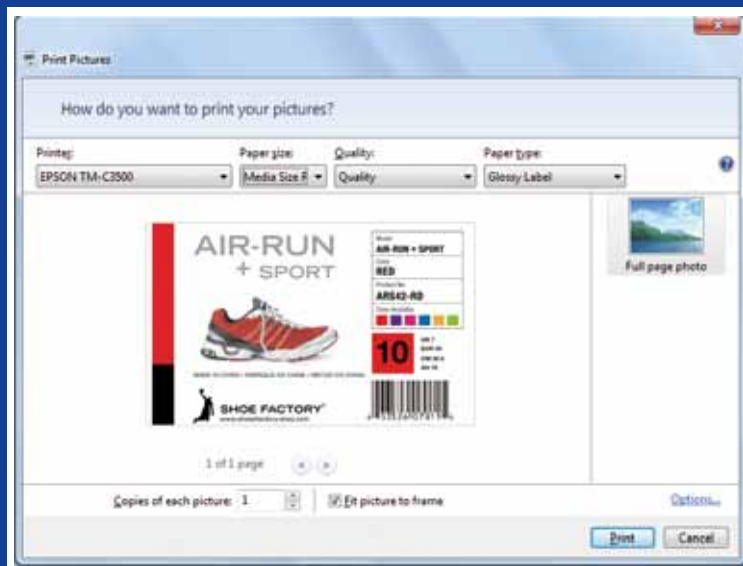
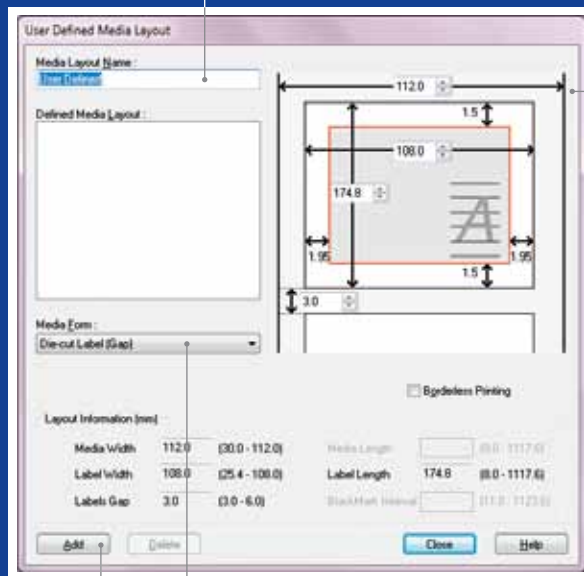
(AVEC LE LOGICIEL NiceLabel FOURNI)

---

Remarque : Toutes les imprimantes d'étiquettes couleur ColorWorks C3500 sont fournies avec le logiciel « NiceLabel Starter Edition (SE) for Epson ». NiceLabel dispose de l'interface EPDI (EPSON Printer Driver Interface) intégrée. Cette API permet de modifier les paramètres du pilote à partir de l'application utilisateur.

Lancez l'application NiceLabel

1. Définissez la taille d'étiquette lors de la création d'une nouvelle étiquette
2. Ajoutez les textes, codes-barres, images ou graphiques que vous souhaitez
3. Utilisez le bouton « Color » (Couleur) pour apporter de la couleur au contenu des étiquettes (par exemple, texte/images)
4. Sélectionnez « File » (Fichier) → « Printer Settings » (Paramètres de l'imprimante) pour modifier le paramètre du support (par exemple, mat, brillant, synthétique) ainsi que les paramètres de qualité. Validez ensuite vos choix en appuyant sur « OK »
5. Sélectionnez « File » (Fichier) → « Print ... » (Imprimer..) et appuyez sur « Print » pour imprimer votre première étiquette



Microsoft Photo Viewer (Windows 7)

# ColorWorks C3500

## IMPRESSION DE LA PREMIÈRE ÉTIQUETTE

(AVEC UN AUTRE LOGICIEL)

Remarque : Les applications ne disposant pas de l'interface EPDI (EPSON Printer Driver Interface) doivent utiliser les mises en page pré-définies du pilote.

### 1. Enregistrer un nouveau format d'étiquette

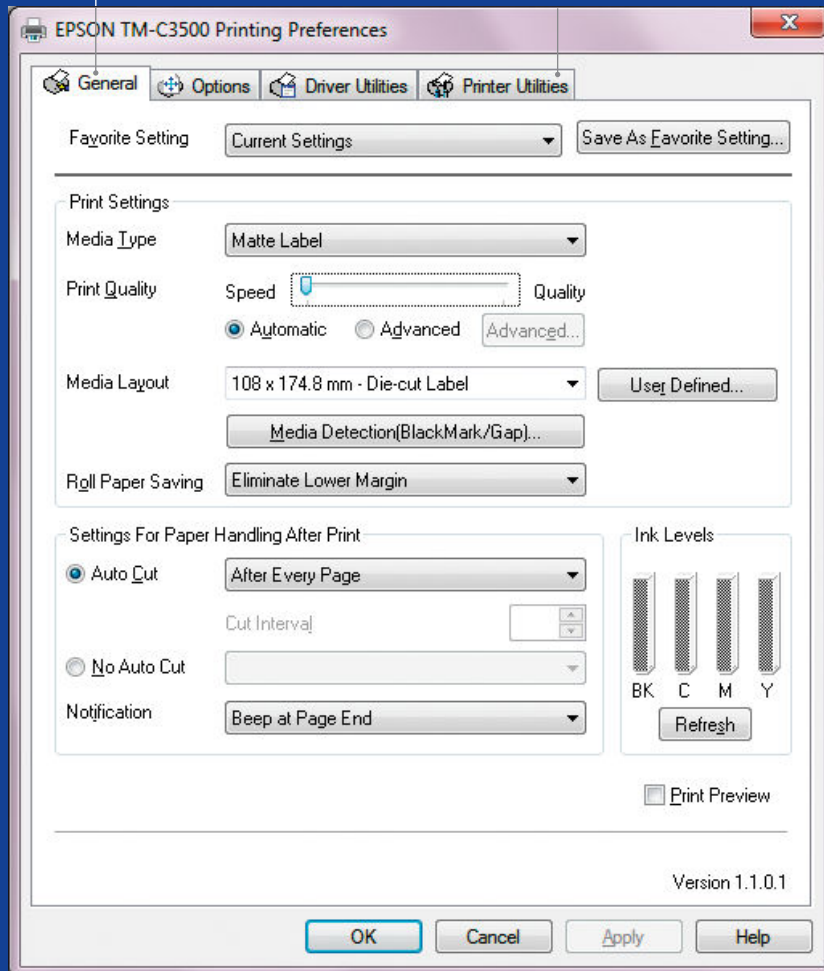
- a) Ouvrez le pilote de la ColorWorks C3500  
(« Devices & Printers » (Périphériques et imprimantes) -> (clic-droit) Epson ColorWorks C3500 -> (cliquez sur) « Printing Preferences » (Options d'impression))
- b) Cliquez sur « User Defined » (Défini par l'utilisateur)
- c) Saisissez le nom de la mise en page (par exemple, « Étiquette Chaussure »)
- d) Sélectionnez le format du support

#### DESCRIPTION DE LA POSITION DU SUPPORT

#### PARAMÈTRE DE DÉTECTION

Die-Cut Label (Gap) Étiquette pré-découpée (avec espace)	Détection de l'espace entre les étiquettes
Die-Cut Label (BM) Étiquette pré-découpée (à marque noir)	Détection de marques noires entre les étiquettes
Full-page Label Étiquette continue	Sans détection
Continuous Paper Papier continu	Sans détection
Black Mark Continuous Paper Papier continu à marque noir	Détection des marques noires

- e) Saisissez la largeur et la hauteur de l'étiquette
  - f) Cliquez sur « Add » (Ajouter)
- ### 2. Ouvrez le modèle d'étiquette (fichier) dans un logiciel Windows standard
- (exemple : en cas de fichier image, veuillez utiliser Microsoft Photo Viewer)
- ### 3. Cliquez sur « Print » (Imprimer) (ou Ctrl + P)
- Dans la fenêtre du menu d'impression, sélectionnez :
    - a. Pour "Printer" : sélectionnez "Epson ColorWorks C3500"
    - b. Pour "Paper size" : sélectionnez "Shoe label"
    - c. Optez pour « Quality » (Qualité) ou « Speed » (Vitesse) en termes de qualité d'impression
    - d. Pour "Paper type", sélectionnez le type de support utilisé (exemple : "glossy label" pour du média brillant)
  - Saisissez le nombre d'étiquettes que vous souhaitez imprimer et cliquez sur « Print » (Imprimer)





# ColorWorks C3500

## PILOTE

Via plusieurs onglets, le pilote d'impression EPSON ColorWorks C3500 donne accès aux différentes options et fonctionnalités de l'imprimante. En voici une présentation :

### 1. Onglet « General » (Général)

- « Print Settings » (Paramètres d'impression) => « Media Type » (Type de support) : Plain (standard), Matte, Glossy (brillant)

Le tableau ci-dessous présente une description plus détaillée des paramètres Media Type (Type de support) disponibles dans le menu déroulant.

<b>TYPE DE SUPPORT</b>	<b>DESCRIPTION</b>
Plain (Simple)	Papier non couché
Plain Label (Étiquette simple)	Étiquette non couchée
Synthetic Label (Étiquette synthétique)	Étiquette synthétique couchée
Matte (Mat)	Papier mat couché
Matte Label (Étiquette Mat)	Étiquette Mate Couchée
Wristband (Poignet)	Bracelet synthétique
Glossy Label (Étiquette Brillante)	Étiquette Brillante Couchée

Paramètres relatifs à la qualité d'impression speed / quality

- « Media Layout » (Mise en page)  
(définition de la taille du support) ; « Roll Paper Saving »  
(suppression des marges sur les étiquettes)
- Paramètres du massicot => « Auto Cut »/« No Auto Cut » (Découpe automatique/Sans découpe automatique)
- Paramètres des signaux sonores => beep (bip après chaque impression)/No bip (sans)

### 2. Options :

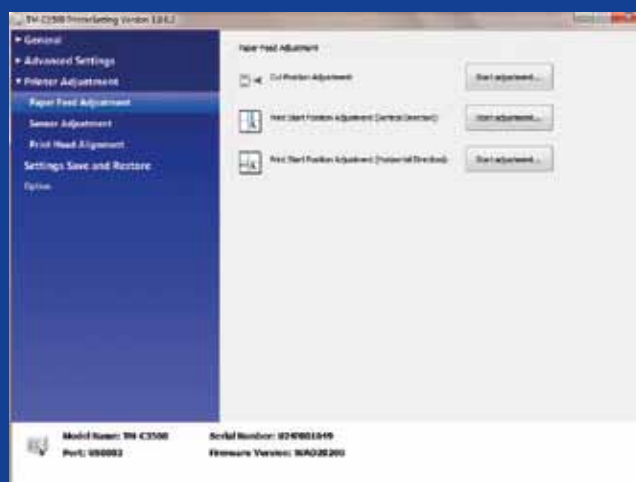
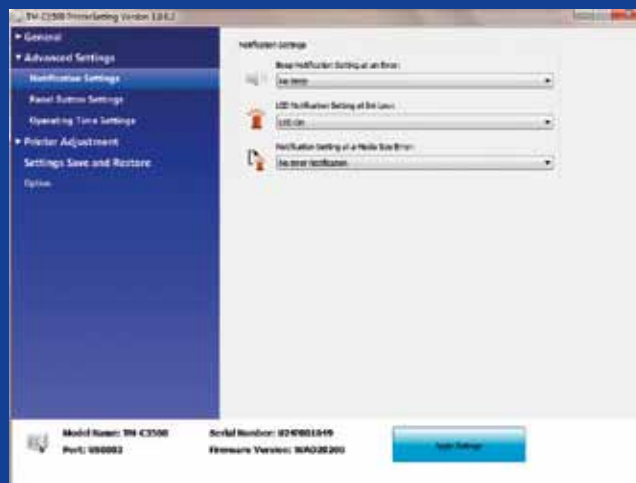
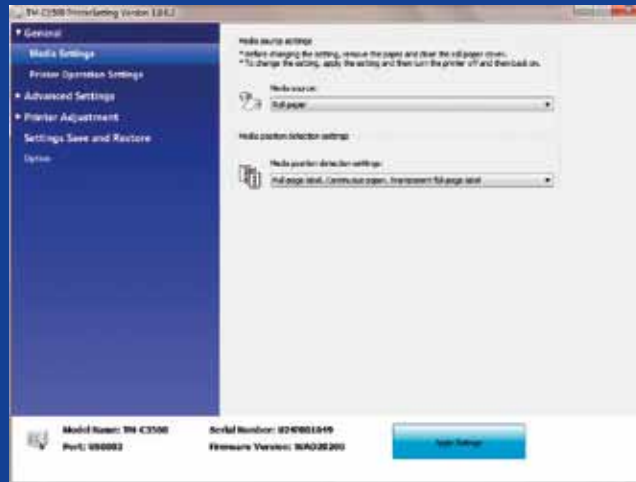
- Modifier l'orientation de l'impression (portrait/paysage)

### 3. « Driver Utilities » (Utilitaires du pilote) :

- Préférences du pilote (unités de mesure, moniteur d'état, etc.)
- Moteurs d'impression de codes-barres internes
- Importer/Exporter les paramètres du pilote

### 4. Maintenance et utilitaires

- Vérification des buses (Nozzle Check) => imprimez un modèle de vérification des buses pour vérifier si une des buses est obstruée
- Nettoyage manuel de la tête (Manual Head Cleaning) => effectuez un nettoyage de la tête en cas d'obstruction des buses
- Paramètres de l'imprimante (Printer Settings) => se référer au chapitre suivant



# ColorWorks C3500

## UTILITAIRE DES PARAMÈTRES DE L'IMPRIMANTE

Le "Printers Settings Utility" ou PARAMÈTRES DE L'IMPRIMANTE, vous permet de configurer plusieurs paramètres de l'imprimante, tels que :

CATÉGORIE	SECTION	PARAMÈTRE	DESCRIPTION
Informations générales	Media Settings (Paramètres du support)	Media Source Settings (Paramètres de source de support)	Définir l'imprimante pour utiliser le type de support Rouleau ou Accordéon
		Media Position Detection Settings (Paramètres de détection de la position du support)	Définir le capteur de détection du support de l'imprimante (No detection/Black mark/Gap (Sans détection/Espace/Marques noires))
	Printer Operation Settings (Paramètres de fonctionnement de l'imprimante)	Nozzle Check Mode Settings (Paramètres du mode de vérification des buses)	Pour en savoir plus, consulter le Manuel de référence technique
		Paper loading settings (Paramètres de chargement du papier)	Définir le comportement de l'imprimante lorsqu'elle est sous tension ou une fois le capot fermé (par ex. : alimenter le papier en position découpe ou impression)
Advanced Settings (Paramètres avancés)	Notify Settings (Paramètres de notification)	Notify Settings (Notifier les paramètres)	Définir la notification de l'imprimante (bip ou LED) à la fin de l'impression, en cas d'erreur ou en cas de niveau d'encre faible
	Panel button settings (Paramètres du panneau de control)	Panel Button settings (Paramètres du panneau de control)	Activer/Désactiver les boutons (découpe, alimentation ou nettoyage) sur le panneau de l'imprimante
	Operating time settings (Paramètres de fonctionnement)	Platen vacuum settings (Paramètres des plaques sous vide)	Pour en savoir plus, consulter le Manuel de référence technique
		Data stand-by settings (Paramètres des données en veille)	Pour en savoir plus, consulter le Manuel de référence technique
Printer Adjustment (Réglage de l'imprimante)	Paper feed adjustment (Ajustement de l'alimentation papier)	Cut position adjustment (Ajustement de la position de coupe)	Ajuster la position exacte de découpe après impression (par tranches de 1/180 pouce)
		Print start position adjustment - vertical (Ajustement de la position au démarrage de l'impression - verticale)	Ajuster la position exacte au démarrage de l'impression - depuis le bord supérieur du support (par tranches de 1/180 pouce)
		Print start position adjustment (Ajustement de la position de démarrage de l'impression) - horizontal (horizontale)	Ajuster la position exacte de démarrage de l'impression - depuis le bord gauche du support (par tranches de 1/180 pouce)
	Sensor adjustment (Ajustement du capteur)	Adjust label gap sensor (Ajuster la détection des espaces entre les étiquettes)	Pour en savoir plus, consulter le Manuel de référence technique
		Adjust black mark sensor (Ajuster la détection des marques noires)	Pour en savoir plus, consulter le Manuel de référence technique
	Print head alignment (Alignement de la tête d'impression)	Banding adjustment (Ajustement de l'effet de bande)	Ajustement de la tête d'impression (horizontal) pour éviter l'effet de bande (lignes blanches ou foncées) sur les impressions
		Bi-directional printing adjustment (Ajustement de l'impression bi-directionnelle)	Ajustement de la tête d'impression (vertical) pour éviter l'effet de bande (lignes blanches ou foncées) sur les impressions
Settings Save and restore (Enregistrement et restauration des paramètres)	/	Settings Save and Restore (Enregistrement et restauration des paramètres)	Créer ou charger le fichier de sauvegarde avec les paramètres actuels de l'imprimante
Option	/	Media Source Settings (Paramètres de source de support)	Activer l'utilisation de rouleaux externes (dérouleur externe requis)

# MEDIA COLORWORKS C3500 - DÉPANNAGE

Je souhaite ...

- 1 ... utiliser un nouveau support d'une autre taille, mais de même type (découpé, continu, etc.)
- 2 ... utiliser un nouveau type de support (de/à : découpé, continu, avec marques noires)
- 3 ... passer du rouleau au support en accordéon (ou autre)
- 4 ... utiliser le support de rouleau externe

Paramètres du pilote  
Windows



EPSON  
TM-C3500

1

Définissez une nouvelle mise en page  
General (Général) -> Media Layout (Mise en page) ->  
User defined (Personnalisée) (pas nécessaire pour  
les applications utilisant l'interface EPDI, telle que  
NiceLabel)

2

Définissez une nouvelle mise en page  
General (Général) -> Media Layout (Mise en page) ->  
User defined (Personnalisée) (pas nécessaire pour  
les applications utilisant l'interface EPDI, telle que  
NiceLabel)

3

Définissez une nouvelle mise en page  
General (Général) -> Media Layout (Mise en page) ->  
User defined (Personnalisée) (pas nécessaire pour  
les applications utilisant l'interface EPDI, telle que  
NiceLabel)

4

Définissez une nouvelle mise en page  
General (Général) -> Media Layout (Mise en page) ->  
User defined (Personnalisée) (pas nécessaire pour  
les applications utilisant l'interface EPDI, telle que  
NiceLabel)

Paramètres du logiciel  
d'impression



1

Modifiez la méthode de détection du support de  
l'imprimante via le pilote ou l'utilitaire Paramètres :  
Pilote : General (Général) -> Media (Support)  
-> Media Position Detection (BM/Gap...)  
(Détection de la position du support (marques  
noires/Espace...)  
Utilitaire : General (Général) -> Media Settings  
(Paramètres du support) -> Media position  
detection settings (Paramètres de détection  
de la position du support)

Modifiez les paramètres du support depuis l'utilitaire  
Paramètres :  
Détection de la position du support : General  
(Général) -> Media Settings (Paramètres du support)  
-> Media position detection (Détection de la position  
du support) Media Source setting (Paramètre de  
source de support) : General (Général) -> Media  
Settings (Paramètres du support) -> Media Source  
(Source de support)

Option -> Media Source Settings (Paramètres  
de source de support) :  
Activez l'utilisation des rouleaux externes  
Modifiez les paramètres de détection de la position  
du support : General (Général) -> Media Settings  
(Paramètres du support) -> Media position detection  
settings (Paramètres de détection de la position  
du support)  
Modifiez les paramètres de source de support (rouleau  
externe) : General (Général) -> Media Settings  
(Paramètres du support) -> Media Source (Source  
de support)

Paramètres du matériel  
d'impression



Si le nouveau support a une largeur différente :  
Ajustez les réglettes, voir page 2

Si le nouveau support a une largeur différente :  
Ajustez les réglettes, voir page 2

Si le nouveau support a une largeur différente :  
Ajustez les réglettes, voir page 2  
En cas d'utilisation d'un papier accordéon,  
utilisez le guide papier plastifié situé à l'arrière

Si le nouveau support a une largeur différente :  
Ajustez les réglettes, voir page 2  
Utilisez le guide papier plastique situé à l'arrière

# IMPRESSION COLORWORKS C3500 - DÉPANNAGE

Je souhaite ...

- 1 ... imprimer sans marge
- 2 ... ajuster la position exacte de l'impression sur le papier (à l'horizontale ou à la verticale)
- 3 ... ajuster la position exacte de la coupe sur le papier
- 4 ... me débarrasser de l'effet de bande (lignes blanches ou plus sombres sur les impressions)

## Paramètres du pilote Windows



1

Définissez une nouvelle mise en page  
General (Général) -> Media Layout (Mise en page)  
-> User defined (Personnalisée) (pas nécessaire si  
vous utilisez le logiciel NiceLabel) ... dans la même  
fenêtre, avant d'enregistrer la nouvelle mise en page,  
sélectionnez « Borderless printing » (Impression  
bord-à-bord)

## Paramètres du logiciel d'impression



2

-

Modifiez la méthode de détection du support de  
l'imprimante via le pilote ou l'utilitaire des paramètres :  
Pilote : General (Général) -> Media (Support) ->  
Media Position Detection (BM/Gap...) (Détection  
de la position du support (marque noire/Espace...))  
Utility (Utilitaire) : General (Général) -> Media Settings  
(Paramètres du support) -> Media position detection  
settings (Paramètres de détection de la position  
du support)

Utilisez l'utilitaire des paramètres de l'imprimante pour  
l'installation :  
Printer adjustment (Ajustement de l'imprimante)  
-> Paper Feed adjustment (Ajustement  
de l'alimentation papier) :  
Ajustement de la position de démarrage  
de l'impression (direction verticale)  
Ajustement de la position de démarrage  
de l'impression (direction horizontale)

## Paramètres du matériel d'impression



Si le nouveau support a une largeur différente :  
Ajustez les réglages, voir page 2

Si le nouveau support a une largeur différente :  
Ajustez les réglages, voir page 2

3

-

Utilisez l'utilitaire des paramètres de l'imprimante  
pour l'installation :  
Printer adjustment (Ajustement de l'imprimante) ->  
Paper Feed adjustment (Ajustement de l'alimentation  
papier) : Ajustement de la position de coupe

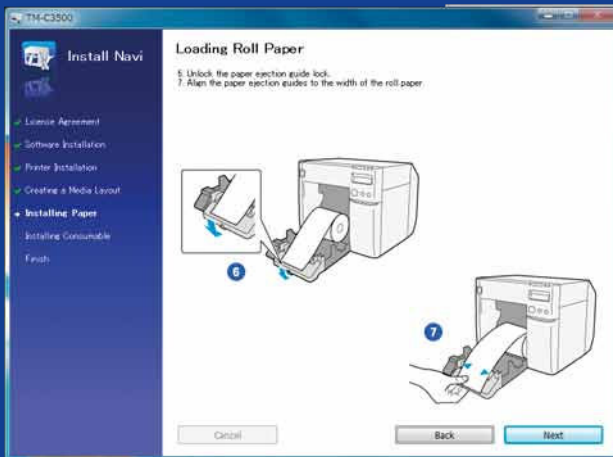
-

4

-

Utilisez l'utilitaire des paramètres de l'imprimante  
pour la configuration : Printer adjustment  
(Ajustement de l'imprimante) -> Print Head  
Alignement (Alignement de la tête d'impression)  
-> Banding adjustment (Ajustement de l'effet  
de bande)

-



# CE QUE VOUS DEVEZ SAVOIR LORSQUE VOUS IMPRIMEZ DES ÉTIQUETTES AVEC LA ColorWorks C3500

---

## À faire

Installez correctement l'imprimante

## À ne pas faire

Ne vous attendez pas à démarrer l'impression d'étiquettes immédiatement après l'ouverture du carton de l'imprimante

Dans un premier temps, exécutez InstallNavi pour configurer l'imprimante (InstallNavi est disponible sur le CD fourni dans le carton ColorWorks C3500). Familiarisez-vous avec le pilote et l'utilitaire des paramètres de l'imprimante ainsi qu'avec l'imprimante en elle-même. N'oubliez pas d'ajuster les réglages sur la ColorWorks C3500 chaque fois que vous utilisez un nouveau support ayant une largeur différente.

---

## À faire

Utilisez des étiquettes couchées jet d'encre

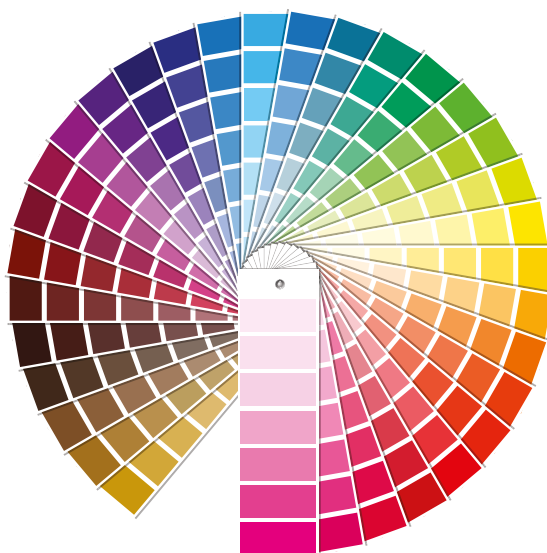
## À ne pas faire

N'utilisez pas des étiquettes conçues pour d'autres imprimantes/ technologies

Les étiquettes à transfert thermique et à transfert thermique direct ont un autre type de revêtement supérieur que les étiquettes jet d'encre, empêchant ainsi l'encre de sécher instantanément. Généralement, cela génère des tâches d'encre sur vos étiquettes.

Type	Format	Taille	Code	
<b>Ticket Premium mat</b>	Rouleau de papier continu	80 mm x 50 m	C33S045389	•
	Rouleau de papier continu	102 mm x 50 m	C33S045390	•
<b>Étiquette Premium Mate</b>	Rouleau d'étiquettes continu	51 mm x 35 m	C33S045417	•
	Rouleau d'étiquettes continu	76 mm x 35 m	C33S045418	•
	Rouleau d'étiquettes continu	102 mm x 35 m	C33S045419	•
	Rouleau d'étiquettes pré-découpées	102 mm x 51 mm (500 étiquettes)	C33S045531	•
	Rouleau d'étiquettes pré-découpées	102 mm x 76 mm (440 étiquettes)	C33S045532	•
	Rouleau d'étiquettes pré-découpées	102 mm x 152 mm (225 étiquettes)	C33S045533	•
	Rouleau d'étiquettes pré-découpées	76 mm x 51 mm (650 étiquettes)	C33S045534	•
	Rouleau d'étiquettes pré-découpées	76 mm x 127 mm (265 étiquettes)	C33S045535	•
<b>Étiquette High Gloss</b>	Rouleau d'étiquettes continu	51 mm x 33 m	C33S045536	•
	Rouleau d'étiquettes continu	76 mm x 33 m	C33S045537	•
	Rouleau d'étiquettes continu	102 mm x 33 m	C33S045538	•
	Rouleau d'étiquettes pré-découpées	102 mm x 51 mm (610 étiquettes)	C33S045539	•
	Rouleau d'étiquettes pré-découpées	102 mm x 76 mm (415 étiquettes)	C33S045540	•
	Rouleau d'étiquettes pré-découpées	102 mm x 152 mm (210 étiquettes)	C33S045541	•
	Rouleau d'étiquettes pré-découpées	76 mm x 51 mm (610 étiquettes)	C33S045542	•
	Rouleau d'étiquettes pré-découpées	76 mm x 127 mm (250 étiquettes)	C33S045543	•
<b>Étiquette PE Mate</b>	Rouleau d'étiquettes continu	51 mm x 29 m	C33S045544	•
	Rouleau d'étiquettes continu	76 mm x 29 m	C33S045545	•
	Rouleau d'étiquettes continu	102 mm x 29 m	C33S045546	•
	Rouleau d'étiquettes pré-découpées	102 mm x 51 mm (535 étiquettes)	C33S045547	•
	Rouleau d'étiquettes pré-découpées	102 mm x 76 mm (365 étiquettes)	C33S045548	•
	Rouleau d'étiquettes pré-découpées	102 mm x 152 mm (185 étiquettes)	C33S045549	•
	Rouleau d'étiquettes pré-découpées	76 mm x 51 mm (535 étiquettes)	C33S045550	•
	Rouleau d'étiquettes pré-découpées	76 mm x 127 mm (220 étiquettes)	C33S045551	•

• Compatible avec l'imprimante  
 Pour la liste complète des supports disponibles, consultez le site : [www.epson.fr/colorworks/media](http://www.epson.fr/colorworks/media)





---

## À faire

Utilisez le type de support jet d'encre approprié

## À ne pas faire

Ne pensez pas que toute étiquette couchée jet d'encre peut être appropriée pour tout type d'application

En matière de support jet d'encre, il convient de tenir compte de 2 points :

- revêtement (mat, brillant), qui est responsable de la qualité d'impression ; et
- matériel de base (papier ou synthétique/film), qui est responsable de la durabilité de l'étiquette

Les étiquettes synthétiques ont une meilleure longévité que les étiquettes papier et sont recommandées pour une utilisation avec les applications où les liquides entrent en contact avec l'étiquette.

Vous découvrirez de nombreux supports Epson d'origine sur le site suivant : [www.epson.fr/colorworks](http://www.epson.fr/colorworks)

---

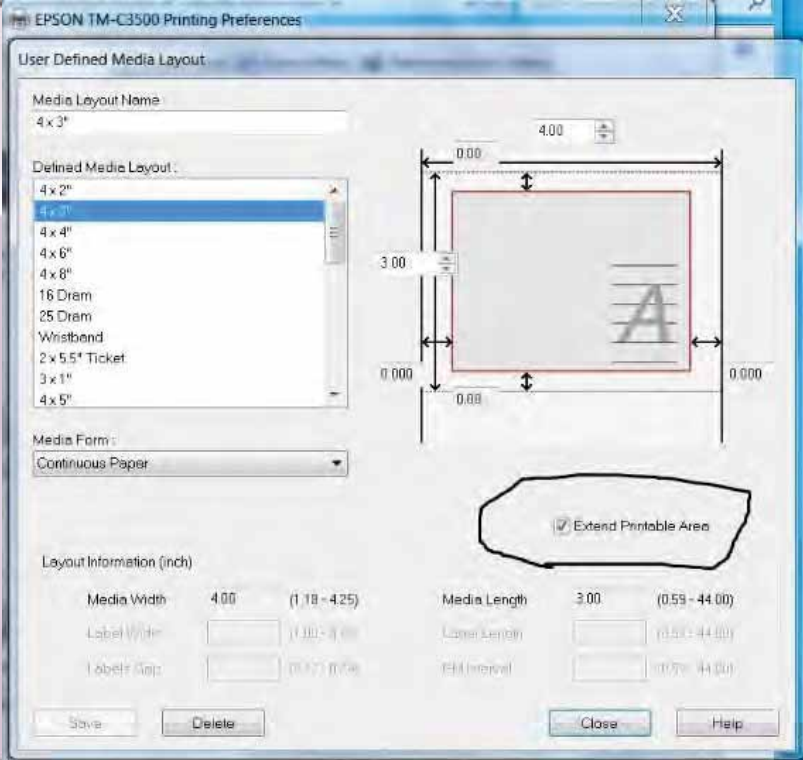
## À faire

Attendez-vous à imprimer des étiquettes couleur de qualité supérieure

## À ne pas faire

Ne vous attendez pas à une correspondance de couleurs Pantone

Les imprimantes 4 couleurs offrent une bonne qualité d'impression, mais ne peuvent pas proposer une gamme de couleurs étendue. La correspondance parfaite des couleurs n'est possible qu'avec les presses industrielles numériques ou analogiques (utilisées par les transformateurs d'étiquettes).



---

## À faire

Ajoutez à vos étiquettes des images et du texte en couleur

## À ne pas faire

N'inondez pas les étiquettes couchées d'encre

La ColorWorks C3500 peut créer des « bandes » en raison d'espacements/chevauchements de la tête d'impression lors de l'impression de grands blocs de couleurs. La réduction du phénomène de bande est possible via l'utilitaire de paramètres de l'imprimante. Cela dit, le phénomène ne peut pas être totalement masqué/évit .

---

## À faire

Utilisez un logiciel professionnel de cr ation d' tiquettes pour imprimer les codes   barres.

## À ne pas faire

Ne codez pas dans le dur les codes   barres dans le fichier d'origine du mod le d' tiquette (jpg, pdf, etc.)

Un logiciel de cr ation d' tiquettes (tel que NiceLabel) g n rera le code   barres exactement   la taille, la r solution et la qualit  n cessaires pour  tre parfaitement scann .

Si, en outre, les codes   barres sont cod s en dur dans l'image, et si l'image est  tir e, ceux-ci seront redimensionn s, sans conserver le rapport requis (largeur/longueur des barres), ce qui peut entra ner des difficult s   scanner ces codes   barres.



Haute résolution



Basse résolution

---

## À faire

Laissez 1,5 mm de marge sur l'étiquette

## À ne pas faire

N'imprimez pas les étiquettes bord à bord (sans marges)

La ColorWorks C3500 vous permet d'étendre la zone d'impression. Cela dit, il y a un risque de transfert d'encre du film protecteur vers l'étiquette ou vos doigts (lors du décollage de l'étiquette).

---

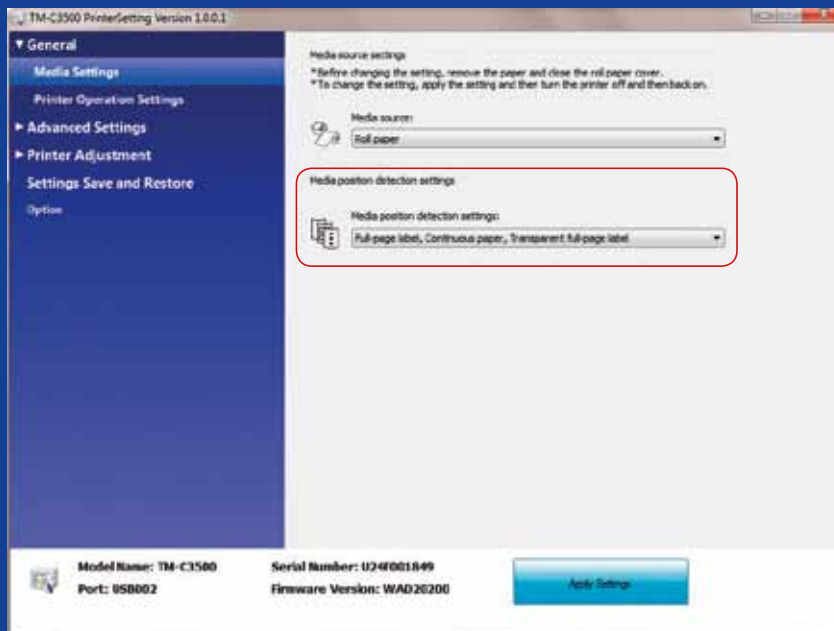
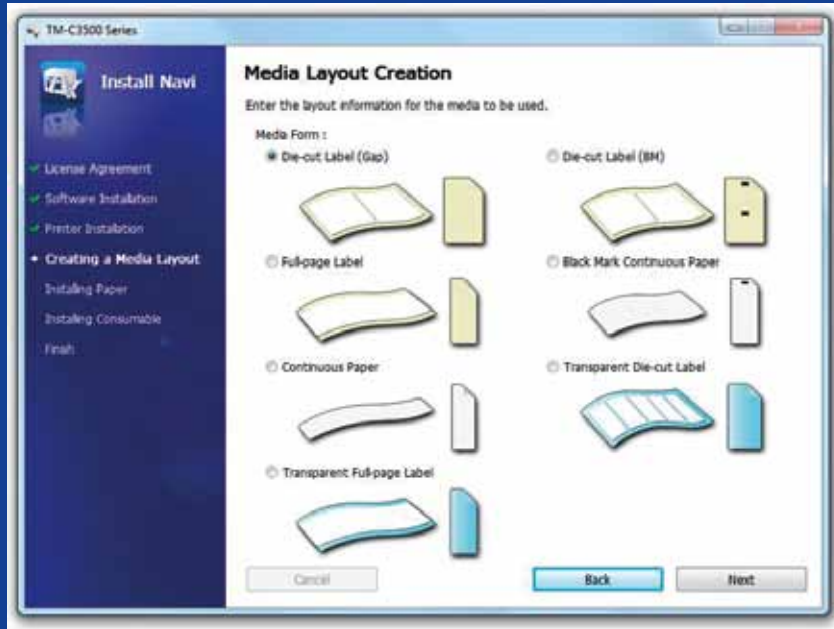
## À faire

Utilisez des fichiers images non compressés, haute résolution

## À ne pas faire

N'imprimez pas d'images de faible résolution

La ColorWorks C3500 dispose d'une résolution native de 360 dpi. Cette imprimante sera en mesure d'offrir les meilleurs résultats d'impression avec des images ayant des multiples de cette résolution : 360 dpi, 720 dpi ou 1440 dpi.



---

## À faire

Modifiez le mode de détection du support avant d'insérer un nouveau support

## À ne pas faire

Ne gardez pas le même mode de détection du support lorsque vous basculez d'un papier rouleau à l'autre, car un message d'erreur apparaîtra à l'écran.

Si vous passez d'un mode de détection avec marques noires à une détection des espaces, veuillez modifier les paramètres de l'imprimante via le pilote ou l'utilitaire en gardant le support initial (à marques noires) dans l'imprimante.

Ce n'est qu'après avoir appliqué la nouvelle méthode de détection, que vous pouvez changer et insérer le support avec espaces.

---

## À faire

Vérifiez la détection de la position du support.

## À ne pas faire

Ne considérez pas que la détection du support est configurée automatiquement.

Un message d'erreur de format de support apparaîtra si le paramètre de détection de la position du support n'est pas correctement configuré.

Par exemple, l'imprimante est définie pour détecter les marques noires, mais un papier rouleau sans marque noire est chargé. En cas d'erreur de type « MEDIA FORM ERROR » (ERREUR DE FORMAT DE SUPPORT), désactivez l'imprimante. Supprimez toute tâche d'impression en attente dans le gestionnaire Activez à nouveau l'imprimante. Accédez aux Options du pilote ou aux paramètres Utilitaires pour modifier les paramètres de détection. Appuyez sur le bouton Feed (Alimenter) pour confirmer que le message d'erreur de type « MEDIA FORM ERROR » a disparu.

186\_C3500 Easy Start up guide\_1FR\_04/15

Veuillez consulter votre représentant Epson local pour de plus amples informations ou consulter le site [www.epson.fr](http://www.epson.fr)

Epson France S.A.

Siège social, agence Paris et consommables

BP 320 – 92305 Levallois-Perret CEDEX

Agences régionales : Bordeaux, Lille, Lyon,

Marseille, Nantes, Strasbourg, Toulouse.

Information : 09 74 75 04 04

(Tarif d'une communication locale hors coûts liés à l'opérateur)

Pour plus d'informations, visitez [www.epson.fr](http://www.epson.fr)

#### Support technique

**Produits pour « Particuliers »** (Imprimantes et multifonctions jet d'encre, scanners Perfection)

- Produits sous garantie : 09 74 75 04 04

(Tarif d'une communication locale hors coûts liés à l'opérateur)

- Produits hors garantie : 0 899 700 817

(1,34 EUR/appel et 0,34 EUR/min)

**Produits pour « Professionnels »** (Laser, Jet d'encre PRO, Matricielles à impact, Scanner, VidéoProjecteurs, Etiqueteuses, Imprimantes Points de vente, Billetterie, Etiquettes, Scanner de chèques, Duplicateurs)

- Produits sous garantie et hors garantie :

0 821 017 017 (0,12 EUR/min)

Les marques commerciales et marques déposées sont la propriété de Seiko Epson Corporation ou de leurs détenteurs respectifs. Les informations sur les produits sont sujettes à modification sans préavis.

**EPSON**<sup>®</sup>  
EXCEED YOUR VISION